

«СОГЛАСОВАНО»
Глава
Арамилского городского округа
Никитенко В.Ю.

дата подпись

«УТВЕРЖДАЮ»
Директор МБОУ «СОШ №3»
Бархатова А.С.

дата подпись

«СОГЛАСОВАНО»
Начальник ОГИБДД
МО МВД «Сысертский»
Мишарин М.А.

дата подпись

«СОГЛАСОВАНО»
Начальник Отдела образования
Арамилского городского округа
Горяченко Г.В.

дата подпись

Муниципальное бюджетное общеобразовательное
учреждение «Средняя общеобразовательная школа №3»

ПАСПОРТ

Дорожной безопасности
Муниципального бюджетного общеобразовательного учреждения
«Средняя общеобразовательная школа №3»

Общие сведения.

Муниципальное бюджетное общеобразовательное учреждение «Средняя общеобразовательная школа №3»

Юридический адрес: 624002, Свердловская область, п. Арамиль,
ул.Станционная, д. 1Е

Фактический адрес: 624002, Свердловская область, п. Арамиль,
ул.Станционная, д. 1Е

Руководство образовательного учреждения		
Директор МБОУ СОШ №3 (руководитель)	Бархатова А.С.	385-32-37
Заместитель директора по воспитательной работе	Ануфриева Н.И.	385-32-37
Заместитель директора по учебной работе	Хроликова И.С.	385-32-37
Заместитель директора по учебной работе	Ткачук Л.А.	385-32-37
Ответственные работники муниципального органа образования		
Главный специалист отдела образования Арамильского городского округа	Литвин М.Р.	(34374)31524
Ответственные от Госавтоинспекции		
Государственный инспектор дор.надзора	Николаев А.В.	(34374)68353
Ответственные работники за мероприятия по профилактике детского травматизма		
Заместитель директора МБОУ СОШ №3 по воспитательной работе	Ануфриева Н.И.	385-32-37

Количество учащихся	453 человека
Наличие уголка по БДД	1 этаж, коридор (рекреация)
Наличие класса по БДД	имеется, каб.№ 13 «Светофор»
Наличие автогородка (площадки) по БДД	не имеется
Наличие автобуса в образовательном учреждении	Имеется ПАЗ 32053-70
Владелец автобуса	КУМИ Арамильского ГО
Время занятий в образовательном учреждении	1-ая смена: 08.00 –13.05 2-ая смена: 13.15 – 18.05 внеклассные занятия: 12.25-14.30

Телефоны оперативных служб:

С мобильного телефона
МЧС – 112 , 8 (34374) 3-01-76
Скорая помощь – 8 (34374) 3-17-49
Полиция 8 (34374) 3-19-90
Газовая служба 8 (34374) 7-25-04

С сотового без SIM-карты, при отсутствии денежных средств на счету, при заблокированной SIM-карте экстренный вызов специальных служб возможен также по номеру 112

* Дорожно-эксплуатационные организации, осуществляющие содержание УДС и ТСОДД, несут ответственность в соответствии с законодательством Российской Федерации (Федеральный закон «О безопасности дорожного движения» от 10 декабря 1995 г. № 196-ФЗ, Кодекс Российской Федерации об административных правонарушениях, Гражданский кодекс Российской Федерации).

Содержание

1. план-схемы общеобразовательного учреждения, которые включают:

-образовательное учреждение;

-жилые дома, в которых проживает большая часть детей - обучающихся МБОУ СОШ № 3;

-автомобильные дороги и тротуары.

-расположение жилых домов, зданий и сооружений; - пути движения транспортных средств;

-пути движения обучающихся в/из образовательного учреждения;

-уличные пешеходные

переходы; --названия улиц и

нумерация домов; -дорожные знаки.

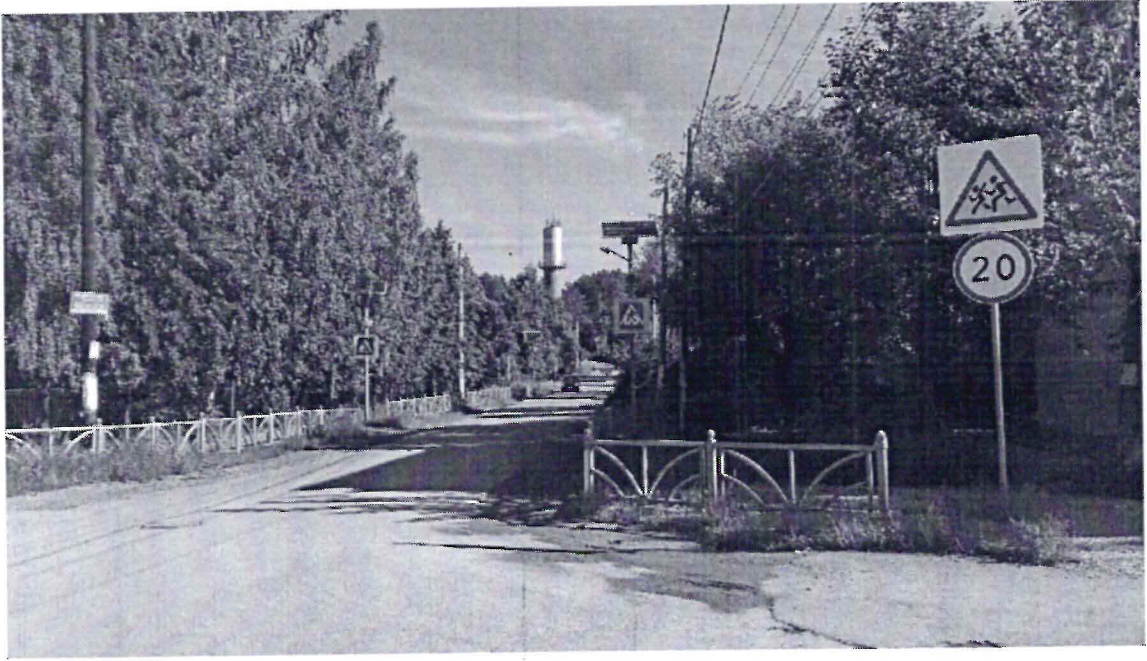
2. информация об обеспечении безопасности перевозок детей автобусом

План-схемы образовательного учреждения.

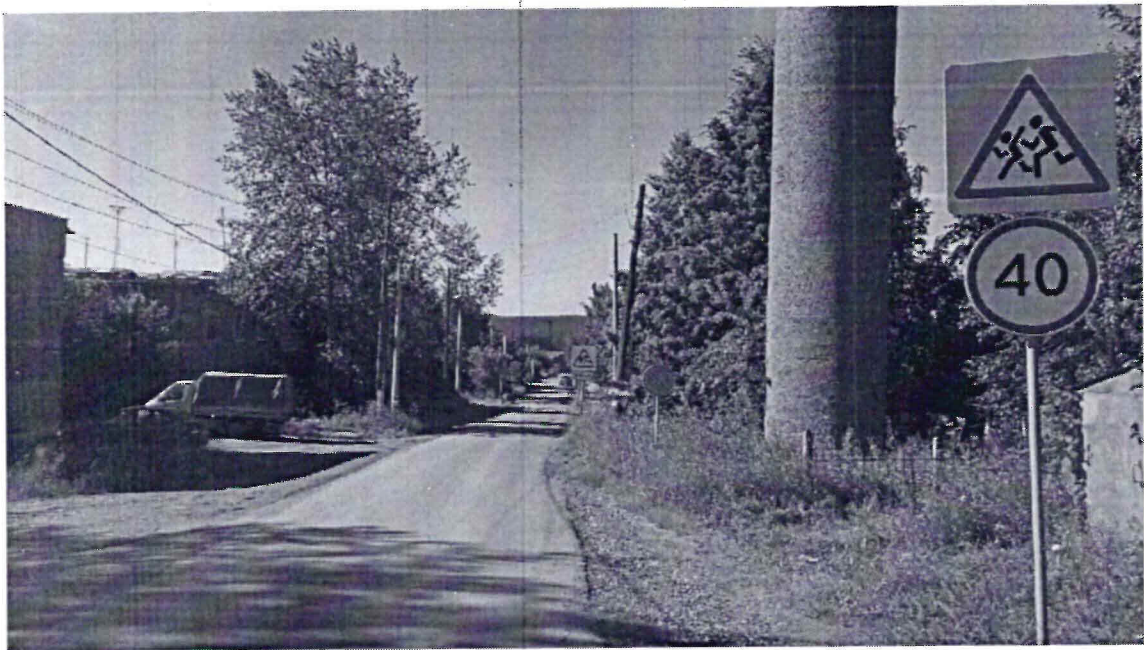
1. Район расположения образовательного учреждения, пути движения транспортных средств и детей (обучающихся, воспитанников)

Район расположения МБОУ СОШ № 3 определяется группой жилых домов, зданий и улично-дорожной сетью. Основной поток транспорта, в т.ч. общественного, проходит по ул. Станционная, где оборудованы пешеходные переходы. Более 80% проживают в микрорайоне школы, поэтому из дома до школы добираются пешком, используя для перехода улицы пешеходные переходы.









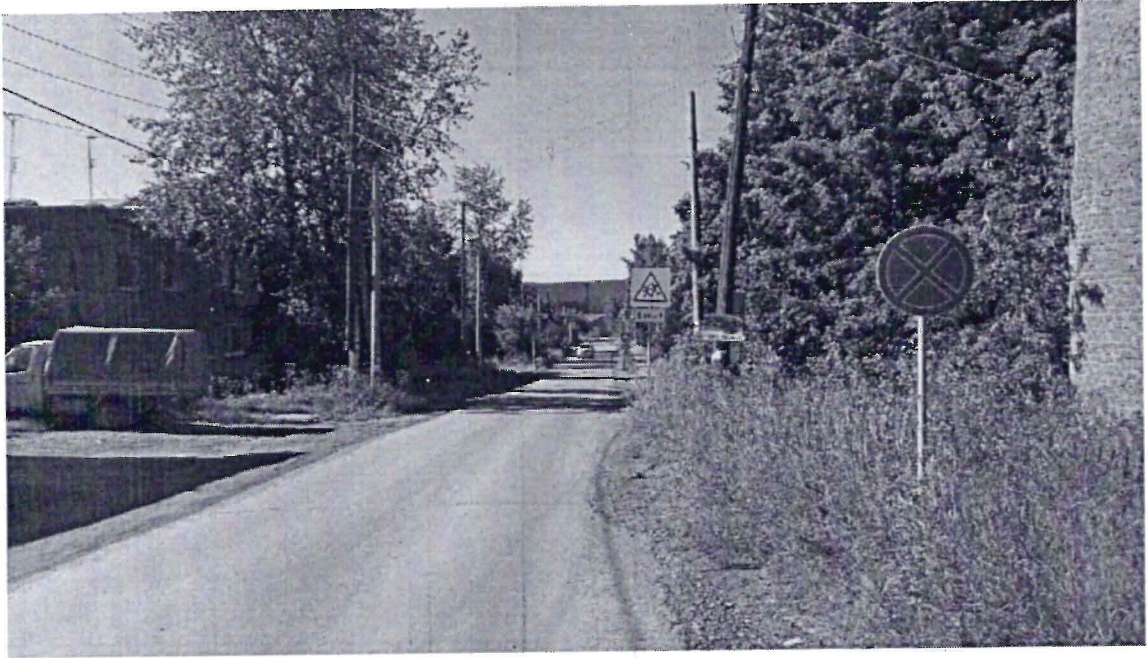






Схема маршрута безопасного движения автобуса пос. Мельзавад Не4- ст. Арамилы

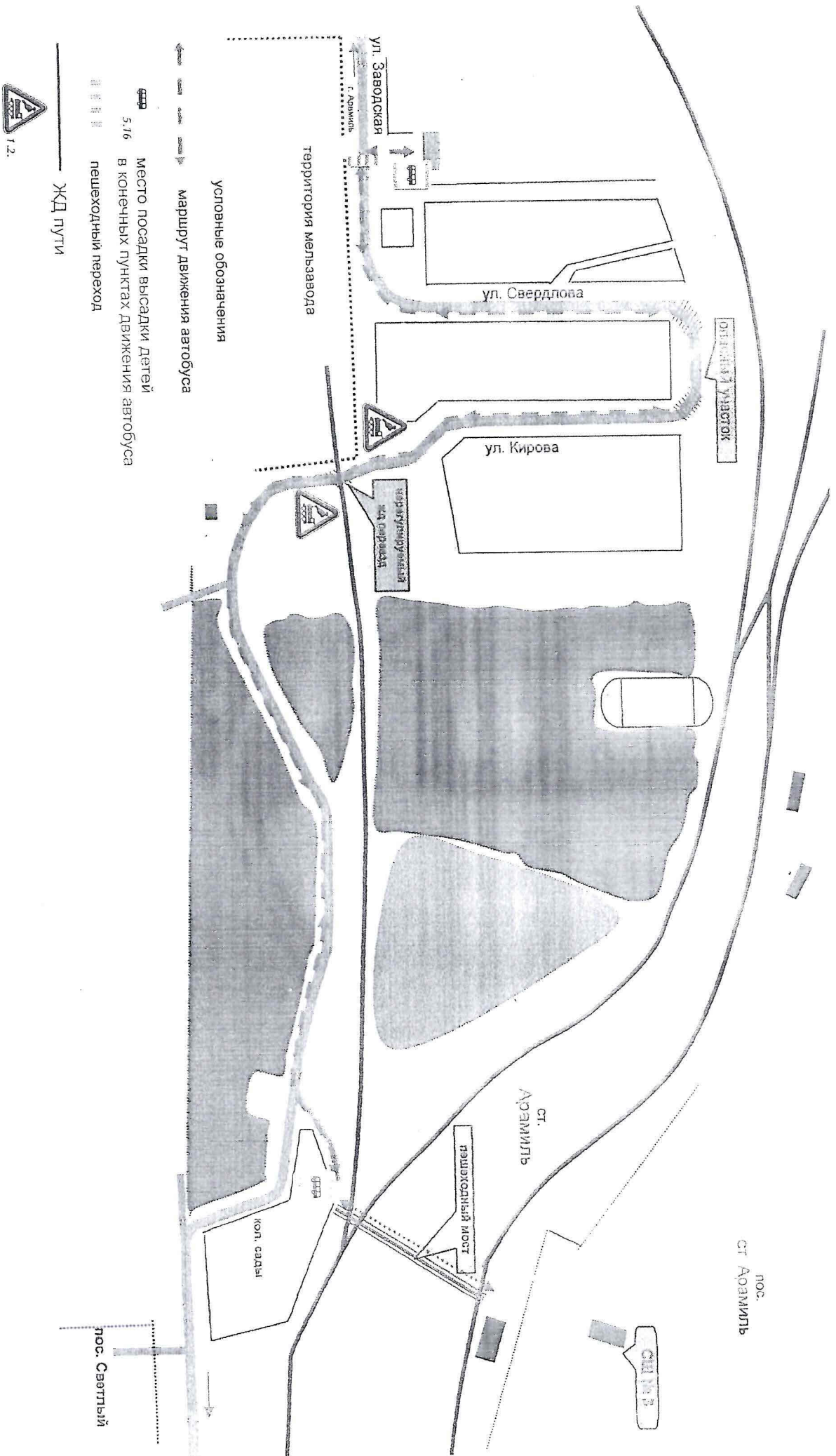


Схема маршрута безопасного прохода учеников к МБОУ «СОШ №3»

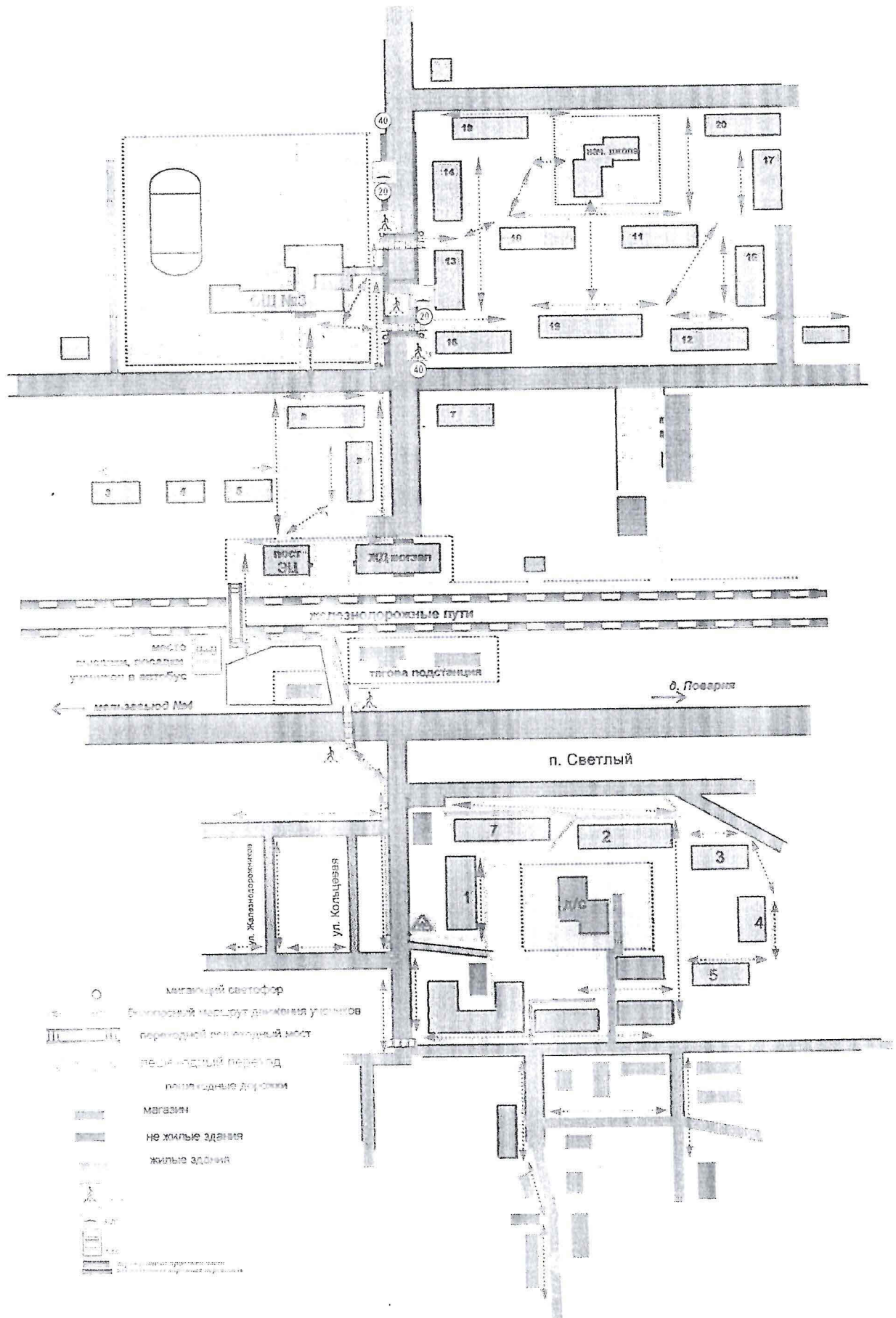
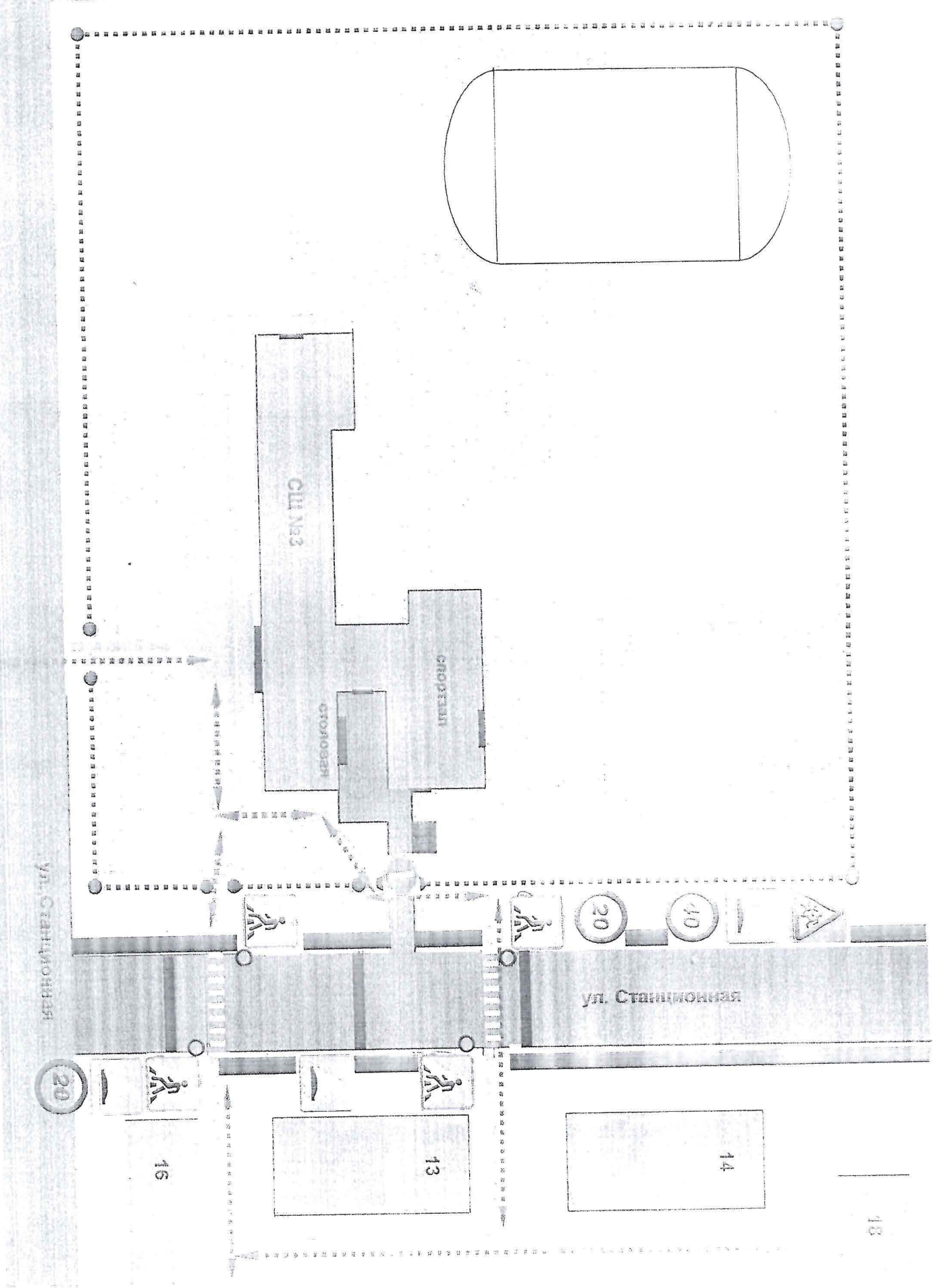


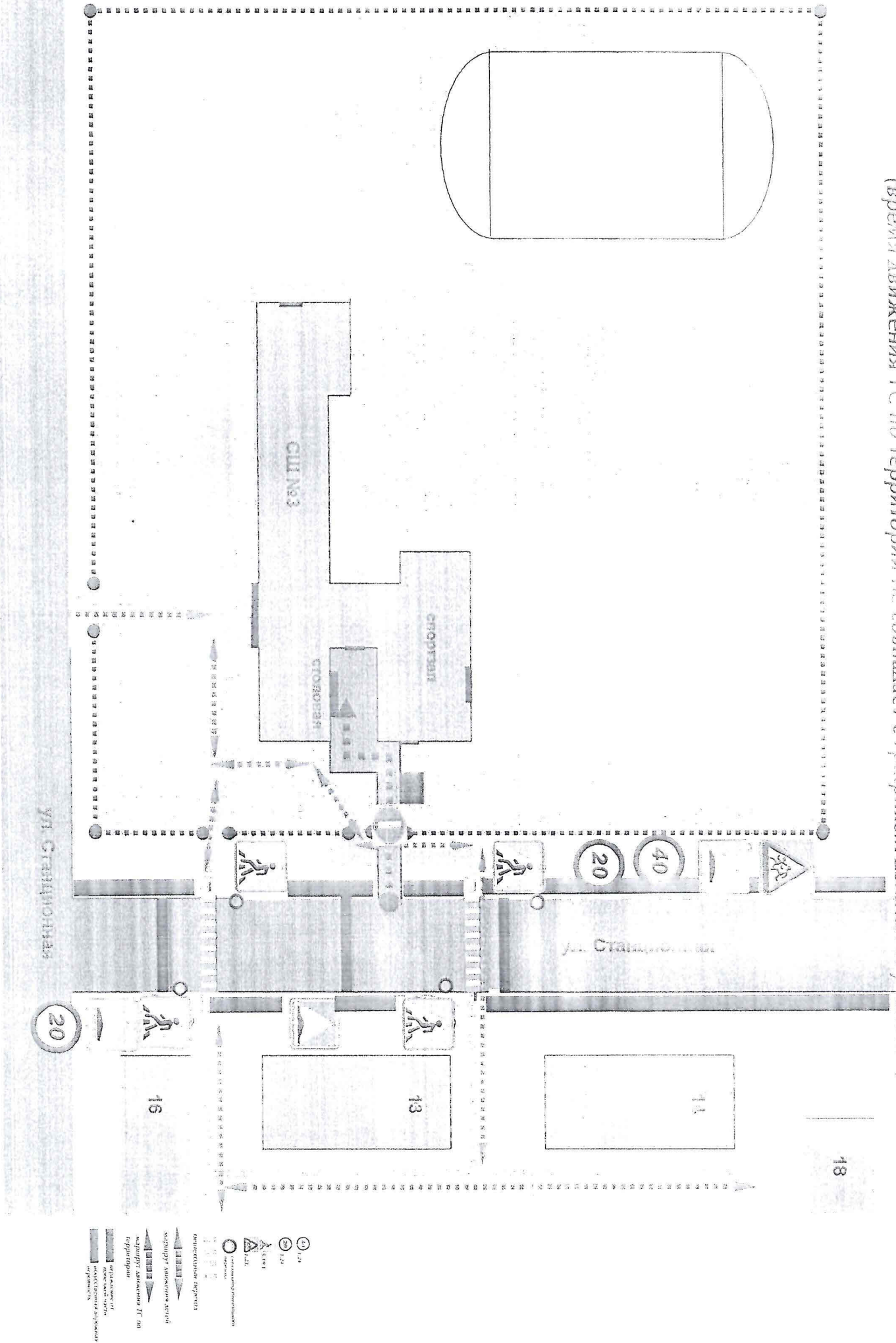
Схема безопасного движения учеников при подходе к школе и на территории школы



18

	пешеходный переход
	направление пешеходного движения
	направление движения для инвалидов
	направление движения для инвалидов
	направление движения для инвалидов
	направление движения для инвалидов
	направление движения для инвалидов
	направление движения для инвалидов
	направление движения для инвалидов
	20
	40
	дети
	пешеходный переход

Схема безопасного движения грузового транспорта по территории школы
(время движения ТС по территории не совпадает с графиком движения учеников)



Инструкция

для сопровождающих по безопасному сопровождению учащихся к школе
от остановки школьного автобуса и обратно

1. Разрешить выход учащихся из автобуса только с разрешения сопровождающего
2. Дорогу (2 и 6) переходить организовано под руководством сопровождающего, посмотрев сначала на лево, затем на право, чтобы дополнительно убедиться в отсутствии движущегося транспорта по дороге
3. Организовано вести учащихся по тропинке (3) до моста через железную дорогу
4. Не спеша, придерживаясь правой стороны, перевести колонну учащихся через железнодорожные пути по мосту (4)
5. Спустившись с моста, провести колонну учащихся мимо ЦУП по тропинке между домами № 1 и № 5 к главному входу школы (5 и 7)
6. По окончании занятия собрать учащихся в фойе школы и организовано вернуться тем же маршрутом к автобусу
7. При отсутствии автобуса ожидать его только на специально оборудованной остановке (1), не выходить на проезжую часть
8. Запретить следование учащихся по маршруту без сопровождающего

Инструкция

для учащихся по безопасному подходу
к п.п. Мельзавод к остановкам автобуса и обратно

и при отсуствнии автобуса – для пешего перехода пути до школы и обратно

1. Выходя из домов – пройти по тротуарам и обочинам (при отсуствнии тротуара) путь (1) до дороги (2)
2. Не сходи с обочин и тротуаров на проезжую часть
3. Соблюдай правила перехода через дороги (участки 2)
4. Пересекай проезжую часть по линии обочин и тротуаров
5. Не перебегай дорогу, а переходи ее шагом, в прямом направлении, а не по диагонали
6. Будь осторожным и внимательным в ненастную погоду, особенно при обледенённом дорожном покрытии, когда водителю не всегда удаётся рассчитать тормозной путь его машины
7. Не успеv перейти улицу перед приближающимся транспортом, не беги, а остановись и дай возможность проехать транспортному средству
8. Дойдя до остановки автобуса, при его отсуствнии ожидай автобус только на специально оборудованной остановке, не выходи на проезжую часть.
9. При отсуствнии автобуса двигайся в школу по обочинам автомобильной дороги (4) с соблюдением всех правил. Путь вдоль дороги (4) иди только по обочинам по левой стороне дороги на встречу движущемуся транспорту
10. При объезде для специальных автомобилей (пожарных, милицейских, мелийнической помощи) с включенными звуковыми сигналами отходи в сторону, чтобы не мешать их маневрированию
11. Переходить участок дороги через ж/д путь (3) необходимо только при условии безопасности – горит белый свет, а при не работающем семафоре – при отсуствнии в пределах видимости движущегося поезда, тепловоза, эшелона – если горит красный свет семафора, или в пределах видимости слева и справа видны движущиеся поезда, тепловоз, дрезина – необходимо переждать их, затем убедиться в безопасности пути и следовать через ж/д путь.
12. Дойдя до остановки автобуса и увидев автобус, спедай по маршруту и соблюдением правил перехода через дороги (4)
13. По окончанию занятий, держись до конца по маршруту с соблюдением всех правил

Инструкция
для учащихся по безопасному подходу к школе
из п. Арамиль и обратно

1. Выходя из домов участков I, II, III, IV пройти по тротуарам и обочинам (при отсутствии тротуара) путь (1) до дороги (2,3,4)
2. Путь вдоль дороги (3) идти только по обочинам по левой стороне дороги на встречу движущемуся транспорту
3. Будь осторожным и внимательным в ненастную погоду, особенно при обледенённом дорожном покрытии, когда водителю не всегда удаётся рассчитать тормозной путь его машины
4. Не сходи с обочин и тротуаров на проезжую часть
5. Соблюдай правила перехода через перекрёстки дорог (участки 2 – обозначен дорожной разметкой «Зебра» и 4)
6. Пересегай проезжую часть по линии обочин и тротуаров
7. Не перебегай дорогу, а переходи её шагом, в прямом направлении, а не наискосок
8. Не успевай перейти улицу перед приближающимся транспортом, не беги, а остановись и дай возможность проехать транспортному средству
9. При приближении специальных автомобилей (пожарных, милицейских, медицинской помощи) с включенными звуковыми сигналами отходи в сторону, чтобы не мешать их маневрированию
10. По окончании занятий вернись домой тем же маршрутом с соблюдением всех правил

Инструкция
для учащихся по безопасному подходу к школе
из п. Светлый и обратно

1. Выходя из домов, пройти по тротуарам и обочинам (при отсутствии тротуара) путь (1) до дороги (2)
2. Путь вдоль дорог (участки 2 и 4) идти только по обочинам по левой стороне дороги на встречу движущемуся транспорту.
3. Будь осторожным и внимательным в ненастную погоду, особенно при обледенённом дорожном покрытии, когда водителю не всегда удаётся рассчитать тормозной путь его машины
4. Не сходи с обочины на проезжую часть
5. Соблюдай правила перехода через перекрёстки дорог (участки 2,4 и 7):
6. Пересекай проезжую часть по линии обочины
7. Не перебегай дорогу, а переходи её шагом, в прямом направлении, а не наискосок
8. Не успев перейти улицу перед приближающимся транспортом, не беги, а остановись и дай возможность проехать транспортному средству
9. При приближении специальных автомобилей (пожарных, милицейских, медицинской помощи) с включенными звуковыми сигналами отходи в сторону, чтобы не мешать их маневрированию
10. Дойдя до железнодорожного моста (5), не спеша перейди железнодорожные пути по мосту, придерживаясь правой стороны
11. Спустившись с моста, пройди мимо ЦУП по тропинке между домами к главному входу школы (5 и 7)
12. По окончании занятий вернись домой тем же маршрутом с соблюдением всех правил

Инструкция
для учащихся по безопасному подходу к школе
от остановки школьного автобуса и обратно

1. Выходить из автобуса только с разрешения сопровождающего
2. Дорогу (6) переходить организовано с разрешения сопровождающего, посмотрев сначала на лево, затем на право, чтобы дополнительно убедиться в отсутствии движущегося транспорта по дороге
3. Организовано идти по тропинке (3) до моста через железную дорогу
4. Не спеша, придерживаясь правой стороны, перейти железнодорожные пути по мосту (4)
5. Спустившись с моста, пройти мимо ЦУП по тропинке между домами № 1 и № 5 к главному входу школы (5 и 7)
6. По окончании занятий собраться в фойе школы и организовано, в сопровождении ответственного за подвоз детей к школе, вернуться тем же маршрутом к автобусу на остановку (1)
7. При отсутствии автобуса ожидать его только на специально оборудованной остановке, не выходить на проезжую часть
8. Следование по маршруту без сопровождающего опасно и запрещено